

## Fiche communale d'information risques et sols

aléas naturels, miniers ou technologiques, sismicité et pollution des sols

### 1. Annexe à l'arrêté préfectoral

n° **IAL 2019-38** du **20 décembre 2019** mis à jour le

### 2. Situation de la commune au regard d'un ou plusieurs plans de prévention de risques naturels [ PPR n ]

2.1 La commune est située dans le périmètre d'un PPR n

Ce PPR est **prescrit et non encore approuvé** oui  non

Ce PPR est **approuvé** oui  non

<b>Approuvé</b>	date <b>3 décembre 1998</b>	aléa <b>Inondation</b>
<b>En cours de révision</b>	date <b>31 juillet 2019</b>	aléa <b>inondation</b>
	date	aléa

Les documents de référence mentionnés à l'article R125-24 du Code de l'environnement sont :

Arrêté préfectoral du 03/12/1998 (note de présentation, règlement et cartographie réglementaire) approuvant le PPRi de la Sèvre Nantaise en Loire-Atlantique	consultable sur Internet *	<input checked="" type="checkbox"/>
Arrêté préfectoral du 31/07/2019 prescrivant la mise en révision du PPRi de la Sèvre Nantaise en Loire-Atlantique	consultable sur Internet *	<input checked="" type="checkbox"/>
	consultable sur Internet *	

Le règlement de ce PPR intègre des prescriptions de travaux

oui  non

### 3. Situation de la commune au regard d'un ou plusieurs plans de prévention de risques miniers [ PPR m ]

3.1 La commune est située dans le périmètre d'un PPR m

	date	aléa
	date	aléa
	date	aléa

Les documents de référence mentionnés à l'article R125-24 du Code de l'environnement sont :

	consultable sur Internet *	
	consultable sur Internet *	
	consultable sur Internet *	

Le règlement de ce PPR intègre des prescriptions de travaux

oui  non

### 4. Situation de la commune au regard d'un ou plusieurs plans de prévention de risques technologiques [ PPR t ]

4.1 La commune est située dans le périmètre d'un PPR t **prescrit et non encore approuvé** oui  non

4.2 La commune est située dans le périmètre d'un PPR t **approuvé** oui  non

	date	
	date	
	date	
	date	

Les documents de référence mentionnés à l'article R125-24 du Code de l'environnement sont :

	consultable sur Internet *	
	consultable sur Internet *	
	consultable sur Internet *	
	consultable sur Internet *	

Les règlements de ces PPR intègrent des prescriptions de travaux

oui  non

### 5. Situation de la commune au regard du zonage réglementaire pour la prise en compte de la sismicité

en application des articles R 563-4 et R 125-23 du code de l'environnement modifiés par les décrets n°2010-1254 et 2010-1255

La commune est située dans une zone de sismicité zone 1  zone 2  zone 3  zone 4  zone 5   
très faible faible modérée moyenne forte

Le document de référence mentionné à l'article R125-24 du Code de l'environnement est :

**Article D 563-8-1 sur la répartition des communes entre les cinq zones de sismicité** consultable sur Internet \*

### 6. Situation de la commune au regard de la pollution de sols

La commune est située en secteur d'information sur les sols (SIS) oui  non

### 7. Situation de la commune au regard du zonage réglementaire à potentiel radon

Commune classée en niveau **3** oui  non

Le document de référence mentionné est :

Arrêté ministériel du 27 juin 2018 portant délimitation des zones à potentiel radon du territoire français consultable sur internet \*

## pièces jointes

### 8. Cartographie

extraits de documents ou de dossiers permettant la localisation des immeubles au regard des risques encourus en application de l'article R15-26 du Code de l'environnement

Cartes du périmètre d'étude du PPRI de la Sèvre Nantaise en Loire-Atlantique mis en révision,  
Carte sismique

### 9. Arrêtés portant ou ayant porté reconnaissance de l'état de catastrophe naturelle ou technologique

à la date de l'édition de la présente fiche communale les risques près de chez soi

! La liste actualisée des arrêtés est consultable sur le site <http://www.georisques.gouv.fr/> dans la rubrique : Connaître les risques près de chez soi

catastrophes naturelles

nombre **3**

catastrophes technologiques

nombre **0**

Date : 30 décembre 2019

Le préfet de département

site\* [www.loire-atlantique.gouv.fr](http://www.loire-atlantique.gouv.fr)

## FICHE SYNTHETIQUE D'INFORMATION SUR LES RISQUES

COMMUNE de LA HAIE FOUASSIÈRE  
----  
La Sèvre Nantaise

### **RISQUE IDENTIFIÉ PAR UN PLAN DE PRÉVENTION DES RISQUES INONDATION (PPRI) APPROUVÉ**

#### ● **Descriptif sommaire du risque inondation de la Sèvre Nantaise en Loire-Atlantique**

Risque d'inondation de la rivière Sèvre Nantaise pour lequel un plan de prévention des risques (PPR), valant servitude d'utilité publique, a été approuvé par arrêté préfectoral en date du 3 décembre 1998. La révision de ce PPRI a été prescrite par arrêté préfectoral le 31 juillet 2019 sur la Sèvre Nantaise en Loire-Atlantique.

L'ensemble des documents relatifs à ce PPRI sont consultables sur internet :

<http://www.loire-atlantique.gouv.fr/Politiques-publiques/Risques-naturels-et-technologiques/Prevention-des-risques-naturels/Plans-Prevention-Risques-Naturels-Previsibles/Les-plans-de-Prevention-des-Risques-Inondation-en-Loire-Atlantique/Le-PPRI-de-la-Sevre-Nantaise>

#### ● **Nature et caractéristiques de la crue**

Les inondations de la Sèvre Nantaise sont des inondations par débordement de rivière se produisant essentiellement en automne ou en hiver. Compte tenu de la faible superficie du bassin versant et de la composition géologique des sols, l'onde de crue est relativement rapide et, corrélativement, le délai d'annonce des crues très court (de l'ordre de 12 heures).

Les crues centennales retenues comme références pour le PPR précité sont d'une part la crue de 1983 à l'aval de CLISSON et, d'autre part, la crue de 1960 à l'amont de cette ville.

#### ● **Intensité et qualification de la crue**

La crue est composée de deux paramètres : la hauteur de submersion et la vitesse d'écoulement. Suivant l'intensité de ces éléments, la crue est qualifiée en quatre aléas dont la représentation figure sur la cartographie ci-jointe et dont la définition est rappelée ci-après :

- aléa faible : profondeur de submersion sous les Plus Hautes Eaux Connues (PHEC) inférieure à 1 mètre avec peu ou pas de vitesse ;
- aléa moyen : profondeur de submersion sous les PHEC comprise entre 1 et 2 mètres avec vitesse nulle à faible ou profondeur de submersion sous les PHEC inférieure à 1 mètre avec vitesse moyenne à forte ;
- aléa fort : profondeur de submersion sous les PHEC supérieure à 2 mètres avec vitesse nulle à faible ou profondeur de submersion sous les PHEC comprise entre 1 et 2 mètres avec vitesse moyenne à forte ;
- aléa très fort : profondeur de submersion sous les PHEC supérieure à 2 mètres avec vitesse moyenne à forte ou risque particulier notamment à l'aval des déversoirs.

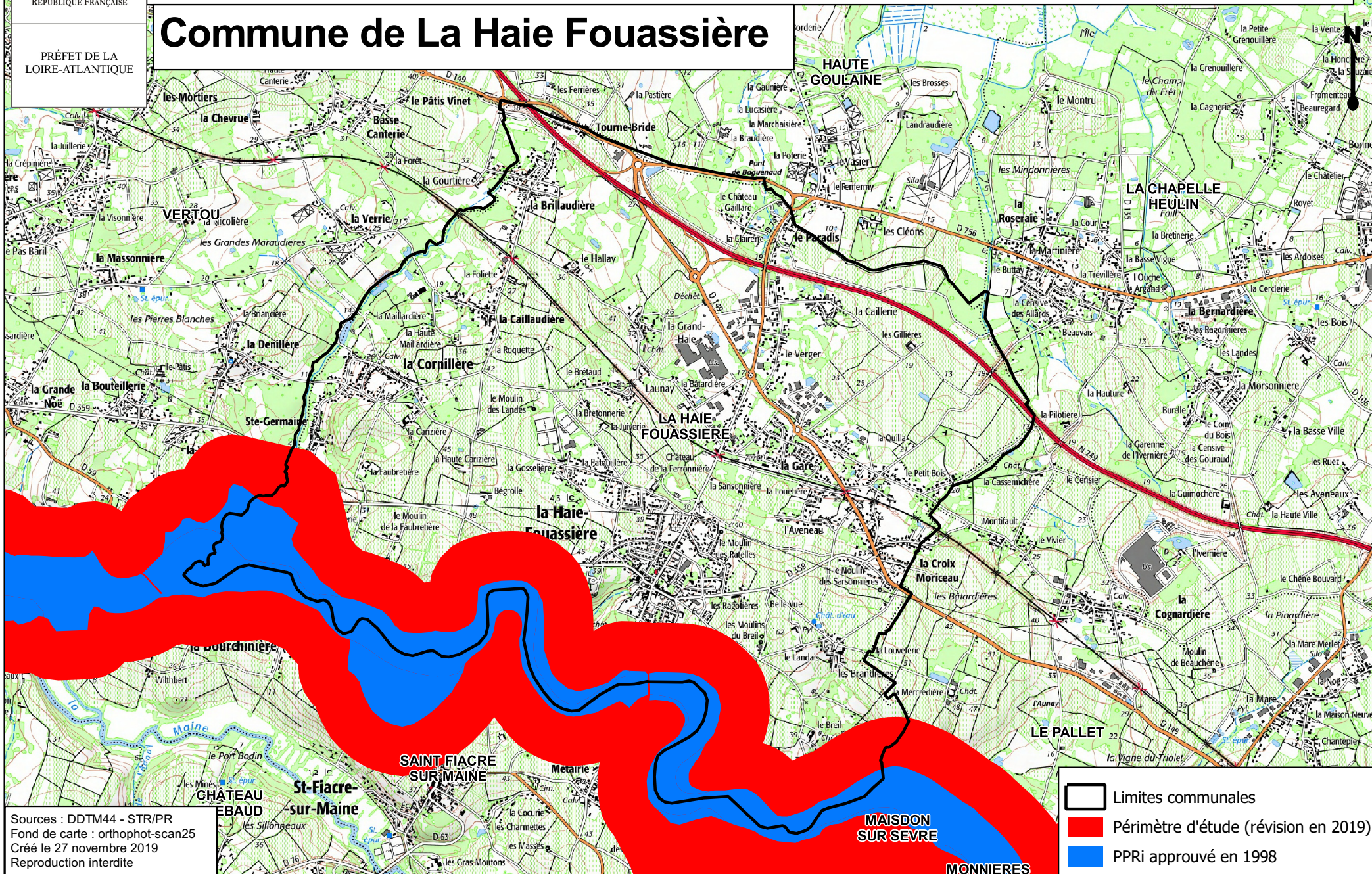




# Révision du PPRI de la Sèvre Nantaise en Loire-Atlantique

## Commune de La Haie Fouassière

PRFET DE LA  
LOIRE-ATLANTIQUE



Sources : DDTM44 - STR/PR  
Fond de carte : orthophot-scan25  
Créé le 27 novembre 2019  
Reproduction interdite

- Limites communales
- Périmètre d'étude (révision en 2019)
- PPRI approuvé en 1998

## FICHE SYNTHETIQUE D'INFORMATION SUR LES RISQUES

### **LE RISQUE RETRAIT ET GONFLEMENT DES ARGILES**

Les mouvements de sol induits par le retrait gonflement des argiles constituent un risque majeur en raison de l'ampleur des dégâts matériels qu'ils provoquent, notamment parce qu'ils touchent la structure même des bâtiments.

L'article 68 de la loi n° 2018-1021 du 23 novembre 2018 portant évolution du logement, de l'aménagement et du numérique (Elan) fait évoluer la prévention des risques de mouvement de terrain liés au retrait-gonflement des argiles A compter du 1<sup>er</sup> janvier 2020, une étude géotechnique doit être réalisée pour toute vente d'un terrain à bâtir (construction d'un ou de plusieurs immeubles à usage d'habitation -ne comportant pas plus de 2 logements-, à usage professionnel ou mixte) dans les zones identifiées comme aléas moyen ou fort conformément aux articles L112-20 à L112-25 du code de la construction et de l'habitation.

**Le Décret n° 2019-495 du 22 mai 2019 "relatif à la prévention des risques de mouvement de terrain différentiel consécutif à la sécheresse et à la réhydratation des sols argileux" définit, à l'aide d'une carte nationale, 4 catégories de zones pour le phénomène de retrait-gonflement des argiles :**

- zones d'exposition forte
- zones d'exposition moyenne
- zones d'exposition faible
- zones où la présence d'un terrain argileux n'est pas identifié.

Vous trouverez toutes les informations utiles :

<https://www.cohesion-territoires.gouv.fr/sols-argileux-secheresse-et-construction>

<https://www.georisques.gouv.fr/dossiers/argiles/carte#/dpt/44> (la carte nationale définissant les aléas liés au retrait gonflement)



## FICHE SYNTHETIQUE D'INFORMATION SUR LES RISQUES

### LE RISQUE SISMIQUE

Un séisme est une vibration du sol, transmise aux bâtiments, causées par une fracture brutale des roches en profondeur créant des failles dans le sol et parfois en surface.

Les dégâts observés sont en fonction de l'amplitude, de la durée et de la fréquence des vibrations.

**Le décret n° 2010-1255 du 22 octobre 2010 divise le territoire métropolitain en cinq zones de sismicité**

- zone 1 : sismicité très faible
- zone 2 : sismicité faible
- zone 3 : sismicité modérée
- zone 4 : sismicité moyenne
- zone 5 : sismicité forte

Le département de la Loire-Atlantique est concerné par les zones 2 et 3 (voir carte ci-annexée).

Des règles de construction parasismiques sont différentes selon la sone d'aléa considérée et la catégorie de bâtiments.

Vous trouverez toutes les informations utiles sur :

<http://www.georisques.gouv.fr>

<http://www.geoportail.gouv.fr>

***ATTENTION : L'article 68 de la loi ELAN portant sur l'évolution du logement, de l'aménagement et du numérique, promulguée le 23 novembre, fait état d'une nouvelle obligation : celle de réaliser une étude géotechnique pour toute vente d'un terrain à bâtir destiné à la construction d'un ou plusieurs immeubles, à usage d'habitation ou à usage mixte à compter du 1<sup>er</sup> janvier 2020.***

### LE RISQUE POTENTIEL RADON

Le radon est un gaz radioactif d'origine naturelle, principalement présent dans les sous-sols granitiques, métamorphiques (schistes noirs comme les ardoises) et volcaniques, issu de la désintégration du radium et de l'uranium naturel de la roche ou dans certains matériaux de construction. Ainsi, les zones à risques de radon sont situées dans les massifs montagneux récents (Alpes, Pyrénées) ou plus anciens et érodés (massif armoricain, Ardennes) dans les zones de faille (roches métamorphiques) et ou dans les sous-sols qui ont abrité certains ouvrages miniers.

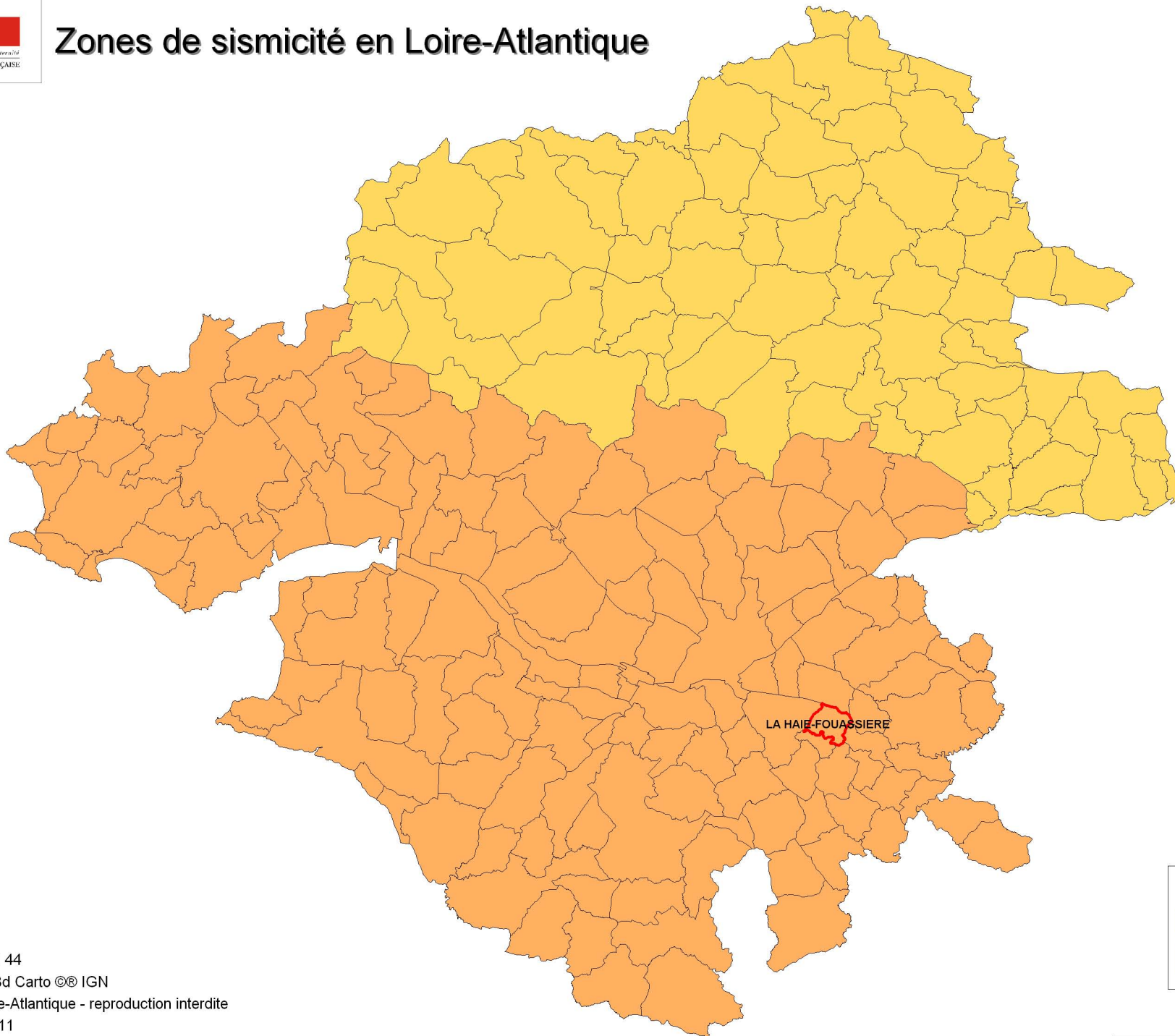
L'arrêté ministériel du 27 juin 2018 relatif à la délimitation des zones à potentiel radon du territoire français divise le territoire en 3 niveaux.

Vous trouverez les différentes zones sur :



<https://www.legifrance.gouv.fr/eil/arrete/2018/6/27/SSAP1817819A/jo/texte>



# Zones de sismicité en Loire-Atlantique




Légende

	Aléa faible
	Aléa modéré

Sources : DDTM 44  
Fond de carte : Bd Carto ©® IGN  
© DDTM de Loire-Atlantique - reproduction interdite  
Créé le 12/04/2011

30 km







**Liste des arrêtés portant ou ayant porté reconnaissance  
de l'état de catastrophe naturelle ou technologique  
sur le territoire de la commune de LA HAIE FOUASSIÈRE**

N° INSEE	Communes	Risque	Date début	Date fin	Date arrêté	Date JO
44070	LA HAIE-FOUASSIERE	Inondations et coulées de boue	15/04/1983	30/04/1983	16/05/1983	18/05/1983
44070	LA HAIE-FOUASSIERE	Inondations et coulées de boue	10/01/1993	13/01/1993	23/06/1993	08/07/1993
44070	LA HAIE-FOUASSIERE	Inondations, coulées de boue et mouvements de terrain	25/12/1999	29/12/1999	29/12/1999	30/12/1999

**RAPPEL** : Il appartient au vendeur ou au bailleur d'un immeuble bâti sinistré à la suite d'une catastrophe naturelle ou technologique d'informer l'acquéreur ou le locataire.